

# atendis

AL DIA



L'informatiu per acostar-te al nostre dia a dia

# Presentació

La meua vinculació amb Atendis ve de lluny, perquè d'una manera o una altra n'han format part gent molt propera i referent per a mi; el meu avi, el Dr. Joan Argemí, la doctora Júdez, amiga de la família i el meu pare. Tots ells em van ajudar a ser conscient de la importància de participar en el teixit social del nostre entorn, de fer, de participar, d'ajudar, de fer coses mirant als altres. Fer més del que creus que toca, perquè penses en l'altra persona, en la feina on ets, en la ciutat on vius...

Hi ha moltes maneres de fer i viure d'aquesta manera, i aquí, a Atendis, n'està ple d'aquestes persones. Des de la implicació de presidència, passant per tots els graons; gerència, direccions, personal, etc. I tanmateix, el camí no és planer... Però és que les retallades econòmiques que hem sofert i la dificultat de gestionar els insuficients recursos que arriben, han fet sorgir, més que mai, el millor de cadascú per poder tirar endavant aquesta gran tasca que van començar sis famílies fa gairebé 60 anys!

És una manera de fer que sembla que estigui impregnada, que sigui l'ADN de la gent d'Atendis. Una manera de fer seriosa, afectuosa, responsable, somiadora, compromesa i entusiasta, l'essència Atendis!

Els fets els teniu aquí, com cada semestre, en aquest exemplar carregat d'informació que volem compartir i fer-vos arribar.

Per exemple, explicar-vos que aquest any, la nostra festa, l'Atendis Gresca, tindrà un nou format per poder-la fer més

accessible a les persones usuàries d'Atendis i que la puguem gaudir tots al cent per cent.

En l'apartat A fons veureu la gran tasca que fa Taina per la inserció laboral, un treball imprescindible per gaudir d'una vida plena.

Enguany, la 8<sup>a</sup> edició de la Panera Solidària, ha estat un gran èxit gràcies a la implicació de molta gent i del comerç de Sabadell. Amb la generosa dedicació i constància de l'equip d'Atendis hem aconseguit que sigui ja un referent per la majoria de sabadellencs i sabadellenques. A destacar també, la nostra participació a la 1<sup>a</sup> Edició del KM Solidari amb la Plataforma Vàlua.

També us explicarem amb detall la gran inversió que s'ha fet aquest any i que hem rebut amb moltes ganes: dues furgonetes adaptades per poder desplaçar-nos a fer activitats que ens ajuden a fomentar el lleure i potenciar la inclusió dins i fora de la ciutat.

Per a acabar, un dels meus apartats preferits i que més il·lusió em fa veure; el recull fotogràfic de les moltes activitats que es fan als diferents centres, on es veu com es gaudeix i on es demostra que val molt la pena seguir treballant.

I des d'aquí agrair a tothom qui fa possible que Atendis segueixi donant servei a tantes i tantes persones.

## **Bernat Argemí**

*Secretari de la Junta Directiva APDP  
Vocal del Patronat ATENDIS*

# Agenda

Pendent confirmació

obra Benèfica Teatre Sant Vicenç

23 / 04 / 2020

Diada Sant Jordi

27 / 05 / 2020

Assemblea general de  
Socis/Sòcies APDP

31 / 05 / 2020

8a. Edició Atendis Gresca

02 / 06 / 2020

Jornada adreçada a famílies

08 / 06 / 2020

Jornada adreçada a professionals



# A fons **Centre TAINA**

El Servei d'Inserció Laboral Taina té com a objectiu **promoure l'accés al treball en empresa ordinària** de les persones amb discapacitat intel·lectual portant a terme un suport individualitzat de cada procés d'inserció que contribueixi a garantir una relació laboral estable i satisfactòria mitjançant l'aplicació de la **metodologia de Treball amb Suport**, que parteix de les necessitats de la persona treballadora amb discapacitat i de l'empresa.

Aquest suport s'aplica:

**A LA PERSONA TREBALLADORA:** facilitant l'aprenentatge de les tasques (formació al lloc de treball) i l'adaptació a les necessitats, interessos i característiques del lloc de treball, condició indispensable per tal d'assolir una relació laboral estable i satisfactòria.

**A L'EMPRESA COL-LABORADORA:**

- Selecció de la persona candidata al lloc de treball ofert (que prèviament s'haurà analitzat).
- Descripció de les característiques de la persona seleccionada i pautes a seguir.
- Formació al lloc de treball que, juntament amb una intensa supervisió per part de les persones (Preparadores Laborals), contribueixen a reduir les possibles dificultats d'aprenentatge derivades de llur discapacitat.
- Seguiment de la relació laboral amb valoració del grau d'adaptació i gestió d'incidències, si es presenten.



Entrega del distintiu "Empresa amb Vàlua" al gerent de la Clínica Sagrada Família

El SIL TAINA és centre col·laborador del Departament de Treball, Afers Socials i Famílies de la Generalitat de Catalunya i d'altres entitats, com la Fundació ONCE.

## A QUI ENS DIRIGIM

El col·lectiu objecte de la nostra intervenció són les **persones amb discapacitat intel·lectual**, demandants d'ocupació, que requereixen un cert grau de suport.

A més, algunes també tenen un diagnòstic de síndrome d'Asperger (Trastorn d'Espectre Autista), que presenten dificultats per a la interacció social, alteracions dels patrons de comunicació no-verbal, inflexibilitat cognitiva i comportamental, interpretació literal del llenguatge i dificultats en la interpretació dels sentiments i emocions (aliens i propis).

La **mitjana d'edat de les persones ateses és de 20 anys** i la gran majoria no han treballat mai o, quan ho han fet per compte propi, han fracassat degut a la manca de preparació i de suports externs.

Acostumen a manifestar un alt grau de motivació pel treball, que representa una oportunitat d'inclusió social i incideix en una important millora de la seva autoestima així com en un reforç en el seu rol dins l'àmbit familiar i també social.

La majoria de les persones ateses venen orientades per Escoles d'Educació Especial (Xaloc, Xalest i Flor de Maig) així com de Serveis Socials o Promoció Econòmica de diferents municipis de la nostra comarca.

## COM HO FEM

**Selecció de les persones participants:** el procés de selecció de les persones amb discapacitat demandants d'ocupació que s'incorporen als nostres programes de formació/inserció té en compte una sèrie de criteris:

- **Discriminació positiva** (paritat de gènere)
- **Grau de motivació**
- **Suport familiar**
- **Grau d'autonomia**

**Diagnòstic d'ocupabilitat i disseny d'itinerari individual.**

**Formació:**

**Context laboral:** característiques del mercat laboral, drets i deures de les persones treballadores (normes reguladores), valors del treball, tipus d'empreses i de contractes, etc....

**Formació en habilitats socials,** perquè treballar no consisteix només en realitzar una sèrie de tasques d'una determinada manera sinó, també, relacionar-se amb companys/es i/o clients/es.



**Alfabetització digital:** familiarització i utilització de les Tecnologies d'Informació i Comunicació (TIC).

**Formació bàsica instrumental**

**Recerca de feina**

**Pràctiques en empresa:** aporten una experiència essencial i faciliten l'aprenentatge de les diferents tasques.

**Seguiment posterior a la inserció:** és la clau de l'èxit d'un procés d'inserció laboral.



Formació: Curs de neteja

**Prospecció d'empreses:** estudi del mercat de treball, difusió, contacte, negociació i pactes.

**Anàlisi dels llocs de treball captats pel servei**

**Formació al lloc de treball** (treball amb suport)

**Manteniment del lloc de treball:** visites a les empreses i entrevistes amb les persones responsables dels treballadors/es per tal de valorar el grau d'adaptació d'aquestes als requeriments productius així com de les relacions interpersonals de treballadors/es amb la resta de personal.

**Persones ateses i insercions:**



Sandra Borrego (Treballadora del forn Valero)

1991

Any de creació  
SIL TAINA

379

Persones ateses  
en programes  
de formació i  
inserció

274

Persones ateses  
que s'han incorporat  
a un lloc de treball  
en empresa ordinària

21

Persones ateses  
que s'han incorporat  
a un lloc de treball  
en entorn protegit  
(Centres Especials de Treball)

## EMPRESSES QUE ENS DONEN SUPORT

Des de la seva creació fins a la data actual, el número d'empreses que han contractat a persones ateses pel SIL Taina ascendeix a **207**.

**Actualment són 60 les empreses** que tenen contractades a persones amb discapacitat intel·lectual provinent del nostre servei. Val a dir que hi ha diversificació dels àmbits i sectors professionals, principalment en:

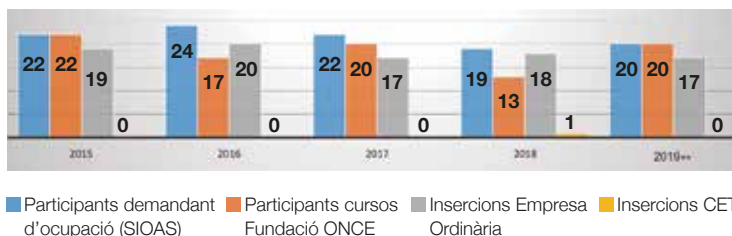
- Restauració
- Sector sanitari
- Àmbit administratiu
- Serveis generals
- Medi ambient
- Centres comercials
- Supermercats
- Entitats socials
- Atenció a persones grans
- Moda i complements



Xènia (Treballadora de l'empresa Aranow)

**En els darrers 5 anys hem atès 107 persones demandants d'ocupació, de les quals 94 s'han incorporat a llocs de treball en empresa ordinària. Aquest alt percentatge d'insercions no es donava des d'abans de la darrera crisi econòmica (any 2008).**

### Dades - Resultats (2015-2019)



# Coneixem...



Carlos H., treballador de Supermercat Consum

## CARLOS H.

**Persona usuària del Servei d'Inserció Laboral. Des de fa gairebé un any, en Carlos H. treballa a Supermercat Consum com a reposador.**

### És difícil trobar una feina? Perquè?

Tal i com estan les coses és molt difícil. Moltes persones per les poques ofertes que hi ha. Molta gent qualificada que treballa en locals de menjar ràpid.

### Quan temps fa que treballes a SUPERMERCATS CONSUM?

Des del mes de maig de 2019.

### Havies treballat abans? On?

També de reposador, durant 2 mesos. I també 1 any d'auxiliar de sala en un establiment de menjar ràpid.

### Quina és la teva feina a SUPERMERCATS CONSUM?

Faig la reposició de productes i, de vegades, ajudo a les caixeres a preparar el repartiment a domicili.

### Què t'ha aportat treballar a CONSUM?

M'ha donat estabilitat laboral i econòmica. A nivell personal m'ha ajudat a "soltarme" amb els clients i els companys. Ara sóc més extravertit.

### I què penses que estàs aportant a la teva empresa i a companys/es?

Sempre arribo puntual, dono molt bon rotllo i estan contents de mi (em fan bromes...). Diuen que sóc responsable i que faig bé la meva feina.

### Has notat canvis en les relacions socials (amistats) i familiars des de que treballes?

Sí, gràcies a la feina he conegut gent nova i he continuat mantenint les amistats d'abans. La meva família està contenta perquè em veuen més responsable.

### Hi ha tasques que t'ha costat aprendre? Quines?

Els primers dies en general em costava moure el transpalet i posar els articles al seu lloc, però ara ja no.

## CARLOS P.

**Carlos Parodi és el gerent del supermercat Consum de la Carretera de Prats. Comenta que coneix en Pere Costa des de 2008 que va contractar a una persona del SIL Taina per la botiga del Mercat Central de Sabadell, durant 3 mesos fent reposició de productes. Contant en Carlos, aquesta és la seva tercera experiència.**

### Què aporta en Carlos a l'activitat de l'empresa, del funcionament de l'establiment?

En Carlos és considerat un treballador més! És una persona que aprèn fàcilment. Ho capta tot ràpid i té una memòria molt bona. A més, és soci de la cooperativa. Està molt integrat! En Carlos és molt autònom. Així que ho facilita tot. Treball de dilluns a dissabte de 7 a 11 del matí. Està contractat per més de ½ jornada (24h/setmana). Al principi havia de ser només 12h i finalment van poder ser més.

S'ho ha guanyat. És un més per a tot. No hi ha diferència amb cap altre.

### Què aporta a l'ambient de treball (companys/es)?

Des d'un principi és una persona oberta. Parla amb tothom i el grup de treball l'ha integrat com un més. És una persona simpàtica, de fàcil tracte, alegre i independent. Tenim un grup intern de la botiga i col·labora. La seva forma de ser és oberta i propera amb les persones. Això li ha facilitat integrar-se. Amb una setmana ja era part activa del grup.

A vegades ens ensenya les coses que ha fet o farà quan surti. Les entrades dels concerts per exemple.

### Quines tasques realitza?

Tasques de reposició dels productes que arriben a la botiga. Reposa principalment el que nosaltres anomenem productes secs i líquids. Considerem que el nivell que té de reposició està en la mitjana.

Dins les seves tasques és important la rotació del gènere i també ho fa molt bé. No té més errors que qualsevol altre professional.

També fa atenció al públic, assessorant i acompanyant a les persones que cerquen un producte concret. És molt atent amb la clientela.

### Són les mateixes tasques que la resta del personal de tenda? Si no és el cas, perquè? (adaptació del lloc de treball)

Si que són les mateixes. Com ja vaig comentar-li al Pere, just necessitàvem a algú que fes aquestes tasques de reposició concretament, així que va ser una grata casualitat. No va ser un "invent" fet per en Carlos. En botigues com aquesta on hi ha molt moviment i volum és necessària aquesta figura concreta.

Realment és un treballador més perquè entén perfectament bé el que és el treball i el fa tan bé com qualsevol altre. La funció que necessitem l'acompleix a la perfecció. L'únic que no fa és caixa. Tenim altres llocs de treball que tampoc fan caixa. En aquest cas podem considerar que no s'ha adaptat el lloc de treball perquè no ha estat necessari.

### Ha canviat la seva percepció sobre les persones amb discapacitat intel·lectual ara que ha conegut en Carlos?

Jo coneixia el col·lectiu, ja que anteriorment havia treballat en una empresa de menjar ràpid i tenia un company que tenia discapacitat

intel·lectual. Era una persona tranquil·la, molt puntual, que sempre es preocupava pels demés. Feia la feina molt bé i a hores d'ara encara hi treballa. Ja estava familiaritzat i considero que són persones i professionals com qualsevol altre. Així que va canviar la meua percepció amb la primera experiència i vaig poder apreciar les qualitats i aptituds que tenen.

### Recomanaria l'experiència de treballar amb aquest col·lectiu? Perquè?

Sí clar. Sí, perquè poden fer la seva tasca igual que una altra persona. Sempre tenint en compte les seves capacitats i aptituds.

Jo ho recomanaria al 100%. Totes les experiències que he tingut en totes les etapes han sigut molt positives. L'experiència que puc explicar és molt bona i que hi ha molta gent amb discapacitat que és capaç i pot desenvolupar qualsevol feina igual que una altra. Hi ha persones que poden pensar que és una càrrega i que els donarà més feina de la que ja tenen. I és equivocat, tot i que en alguns casos s'ha de donar suport per adaptar-se al treball i les tasques encomanades.

Robert, responsable Casa Ametller



### ROBERT A.

**En Robert, responsable de l'establiment Casa Ametller a Baricentro (Barberà del Vallès) on treballa en Joel M.**

### Quan temps fa que CASA AMETLLER col·labora amb el SIL Taina/Atendis contractant persones del Servei?

És la 1a col·laboració que tenim amb Atendis però a Barcelona havíem tingut alguna experiència amb persones amb discapacitat física.

### Quan temps fa que treballa en Joel a CASA AMETLLER?

Des del 20/11/2019

### Quina jornada laboral té? Té contracte indefinit?

En Joel treballa a jornada parcial (20h/setmana) i té contracte indefinit

### Què aporta en Joel a l'activitat de l'empresa?

El mateix que la resta de personal.

### Què aporta a l'ambient de treball (companys/es)?

Un entusiasme pel treball que encomana a la resta de l'equip.

### Quines tasques realitza?

Reposició de neveres i seccions, descàrrega i distribució de productes.

### Son les mateixes que la resta del personal de tenda? Si no és el cas, perquè? (adaptació del lloc de treball)

Les mateixes que la resta de personal excepte gestió de caixa. També

s'ha adaptat l'horari a les tasques de descarrega de productes.

### Ha canviat la seva percepció sobre les persones amb discapacitat intel·lectual ara que ha conegut en Joel?

La meua percepció no ha canviat perquè sempre he sentit un gran respecte envers les persones amb discapacitat. Procuo ajudar tant en l'àmbit laboral com en altres; per exemple: he jugat a futbol amb joves amb discapacitat.

### Recomanaria l'experiència de treballar amb aquest col·lectiu? Perquè?

Sí perquè t'ajuda a millorar i a entendre millor les persones. Crec que tota experiència nova t'enriqueix com a persona.

### TINA B.

**La Tina B., persona usuària del SIL Taina, va treballar durant la temporada d'hivern passada a la bugaderia d'Atendis, a l'edifici La Carena. Actualment treballa a Establiments Viena.**



Al centre de la fotografia, la Tina B.

### És difícil trobar una feina? Perquè?

Sí, perquè hi ha molt poques ofertes de treball.

### Quan temps fa que treballes a ESTABLIMENTS VIENA?

Gairebé 2 mesos.

### Havies treballat abans? On?

Sí, a la bugaderia d'ATENDIS.

### Quina és la teua feina a ESTABLIMENTS VIENA?

Atendre els clients i recollir i netejar les taules.

### Què t'ha aportat treballar a ESTABLIMENTS VIENA ?

Em trobo molt a gust. Hi ha molt bona relació amb els companys i guanyo diners.

### I què penses que estàs aportant a la teua empresa i a companys/es?

Soc simpàtica i bona persona. Faig bé la meua feina i arribo sempre puntual.

### Hi ha tasques que t'ha costat aprendre? Quines?

Al començament em costava canviar les bosses d'escombraries però ara ja no.

### Has notat canvis en les relacions socials (amistats) i familiars des que treballes?

Hi ha hagut canvis amb els pares, que em tracten com si fos més gran i això m'agrada. Per exemple: ara em preparo jo el menjar. Amb els amics també estic millor perquè ara ja tinc diners per a sortir i per les meves coses.

**Les valoracions positives per part d'empreses col·laboradores i de persones usuàries treballadores ens acompanyen per a seguir esforçant-nos i aconseguir més contractacions de persones amb discapacitat intel·lectual.**



# Finestra Oberta

## 1a. Edició KM SOLIDARI VÀLUA

08.09.2019

En motiu de la Festa Major de la ciutat, des de la Plataforma Vàlua es va encoratjar a persones voluntàries perquè correguessin a la cursa popular que s'organitza cada any amb l'objectiu de captar recursos.

Amb el lema *Mou-te amb Vàlua*, 9 de les 20 entitats que formen part de la Plataforma van engegar un projecte que combinant esport i solidaritat dona visibilitat a la tasca que duen a terme les entitats del Tercer Sector Social de Sabadell.

Bones dades per a una primera edició que per part d'Atendis va comptar amb 20 persones voluntàries, professionals i una persona usuària del centre Aral.

**170**  
persones  
voluntàries

Més de  
**4.700€**  
recaptats

**9**  
empreses  
patrocinadores

**Destí recursos:**  
Projectes sorim a fer  
una volta per l'adquisició  
de 2 noves furgonetes



## 3r. SOPAR SOLIDARI

16.09.2019

Nou èxit de la 3ª Edició del Sopar Solidari al Restòrant del Club Tennis Sabadell i que altra vegada aplega familiars i professionals de l'entitat i persones vinculades, representants d'empreses de la ciutat i persones sòcies i col·laboradores.



L'acte va ser amenitzat amb sorteig de regals (gràcies a l'aportació de Kareba Viatges, CE Sabadell, Viena, Banc Sabadell i Peña Eurobètica).

Durant el sopar l'artista Paco-T-Churricatures va regalar caricatures a bona part del públic.



**Les Bombes de llavors** va ser el detall amb el que es va obsequiar a les persones assistents. Aquest, va ser elaborat entre tots els centres d'Atendis al taller creatiu proposat pel voluntari Jaume Romagosa.

Més de  
**3.800€**  
recaptats

Més de  
**150**  
assistents

**Destí recursos:**  
Projectes sorim a fer una volta per l'adquisició de 2 noves furgonetes

# DIA INTERNACIONAL DE LES PERSONES AMB DISCAPACITAT INTEL·LECTUAL

## Acte institucional Ajuntament de Sabadell

03.12.2019

Acte institucional amb motiu del Dia Internacional de les Persones amb Discapacitat al Saló de Plens de l'Ajuntament de Sabadell.



Imatge cedida (Ajuntament de Sabadell)

## Conferència: *L'afectivitat i la sexualitat en les persones amb discapacitat intel·lectual i del desenvolupament*

26.11.2019

Bona assistència a la conferència sobre sexe i afectivitat organitzada per l'entitat, conduïda per la psicòloga i sexòloga Gemma Deulofeu, especialista en teràpia de parelles i persones amb discapacitat intel·lectual i del desenvolupament.

La conferència va generar expectatives i interessos diferenciats amb diversitat de perfils, i va servir per trencar amb alguns mites i fer arribar respostes sobre aspectes a vegades, tabús.

Es va comptar amb l'assistència de familiars i professionals de l'entitat, alumnes de l'Escola Jaume Viladoms, representants d'Andi Sabadell CIPO, TEB Cooperativa i de l'Ajuntament de Sabadell entre d'altres.



## Jornada Som Capaços

01.12.2019

El primer diumenge de desembre es va celebrar la JORNADA SOM CAPAÇOS! al Passeig de la Plaça Major de Sabadell i Atendis hi va ésser de nou, present.

Cercavila, gegants, capgrossos, xocolatada, mostra d'entitats i activitats, *photocall* i activitats musicals i de ball. Una jornada per fer-nos visibles i fer-nos escoltar!

Enguany, l'entitat va oferir el taller de creació de les bombes de llavors, amb la presència del creador i voluntari Jaume Romagosa i una professional voluntària d'Atendis.





## MÉS QUE UNA PANERA 8a. EDICIÓ

27.12.2019

La iniciativa solidària aconseguí per primera vegada esgotar les paperetes posades a la venda.

Un gran èxit!

A les 12:00h del dia 27 de desembre es va realitzar el sorteig davant notari, resultant el 7370 el número agraciat. Un any més, un veí de Sabadell va ser l'afortunat d'endur-se el fantàstic premi. Un fort agraïment a Xeviot per confiar-nos novament, l'aparador on poder exposar la panera.

Molt agraïts a Sabadell Comerç Centre per obrir el projecte als comerços associats del centre de la ciutat.

I un agraïment especial a l'Escola Illa per la seva col·laboració fent possible una nova imatge en el cartell de la panera.



Cartell guanyador del concurs de l'Escola Illa. Realitzat per l'alumne Joan R.



Exposició aparador



Entrega Panera

**7.500**  
paperetes venudes

Més de  
**16.500€**  
recaptats

**95**  
comerços i empreses  
col·laboradors

**Destí recursos:**  
Realització d'activitats i a  
la compra d'equipament

# Col·laboracions / Inversions

2n. semestre 2019

Projecte:

## Sortim a fer una volta

Adquisició de dos nous vehicles de transport per a fer activitats.



Gràcies el suport d'empreses i entitats públiques i privades i a les iniciatives pròpies realitzades per l'entitat (Atendis Gresca, Teatre i Sopar Solidari i Km Solidari Vàlua)  
Durant el mes de febrer hem estrenat les 2 noves furgonetes!

*gràcies!*



Atorgades dues subvencions per part de l'administració pública local. 8.442,63€ pel projecte "Jo també vull participar-hi" d'oci, lleure i esport inclusiu i 7.272,94€ destinats a donar suport al Servei d'Inserció Laboral Taina i mantenir-ne el funcionament.

La Fundació Barnola ens ha brindat suport econòmic per valor de 6.000€ per dur a terme el projecte "Ens Renovem" destinat a la renovació de l'equipament tècnic als diferents centres de l'entitat.

L'Ajuntament de Castellar del Vallès ens dona suport novament amb un subvenció per import de 3.000,00€ destinats a seguir treballant en el model d'atenció centrat en la persona en els centres i serveis dels que disposa l'entitat.

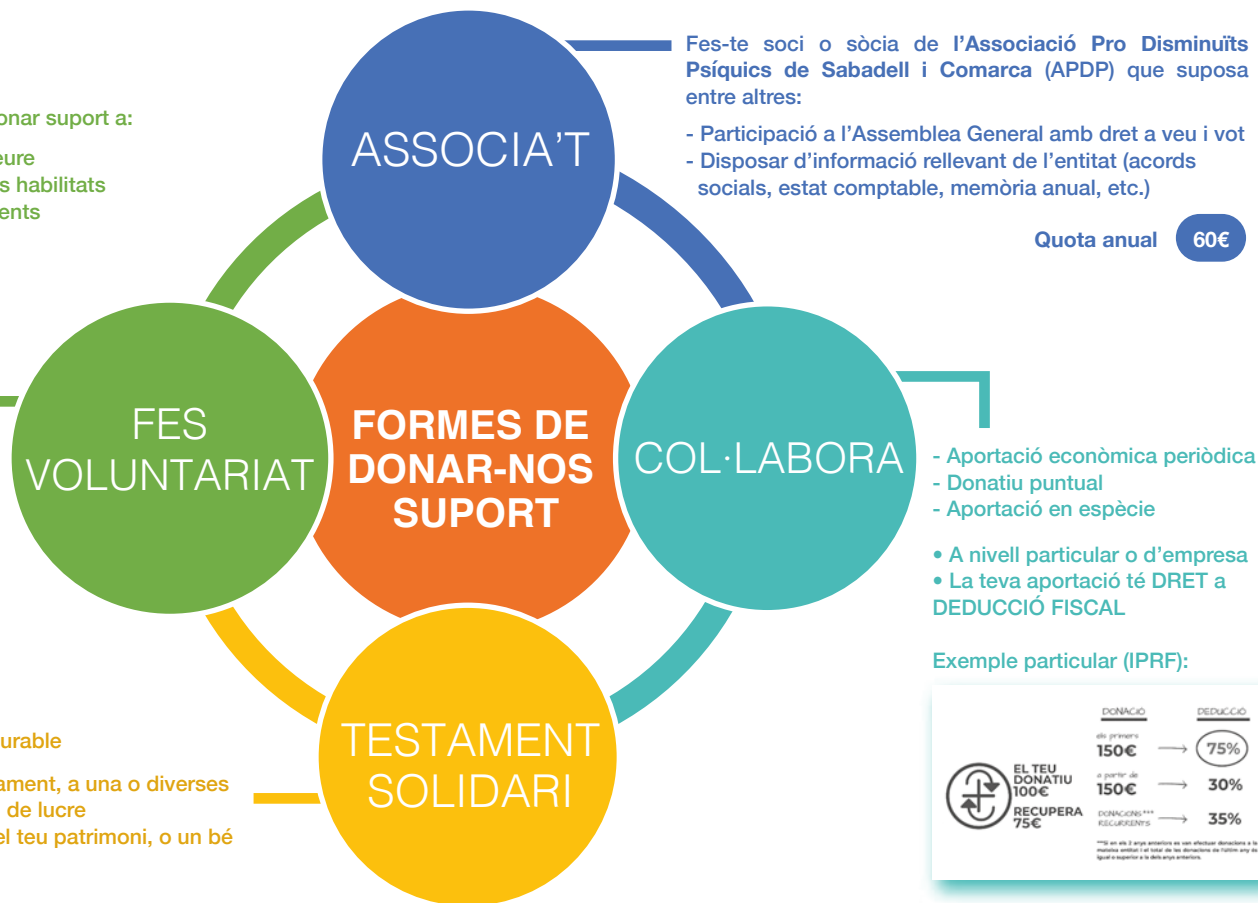
Destina temps en donar suport a:

- Activitats d'oci i lleure
- Compartir les teves habilitats
- Actes i esdeveniments

Tenir + de 16 anys

Un compromís Perdurable

- Incloure al teu testament, a una o diverses entitats sense ànim de lucre
- Deixant una part del teu patrimoni, o un bé concret





# El protagonista...

## El músic Alfred

L'Alfred és una persona aficionada a la música que juntament amb un company va crear el duo Friends. Ens van conèixer fa uns 12 anys a través del projecte el Racó de l'Artista del Punt del Voluntariat de l'Ajuntament de Sabadell i van començar a oferir-nos, voluntàriament, les seves actuacions. Tot hi separar-se el cap d'un temps, l'Alfred va continuar venint a cantar.

Al llarg d'aquest temps ha anat adaptant el seu repertori i la dinàmica de les seves actuacions a les necessitats del públic d'Atendis.

Volem agrair-li de manera destacada en aquest apartat, haver-nos dedicat el seu temps, la seva música i la seva veu, alegrant a professionals, famílies i persones ateses durant tots aquests anys.

Gràcies Alfred!



Comiat de l'Alfred a Casal Can Rull i centre Bauma

## Recull d'activitats



Aplec • Sortida Museu Ciències  
Naturals de Barcelona



Jacquard • Sortida d'Estiu



Casal Can Rull • Colònies Can Vandrell



Aral • Dansa teràpia (Swing)  
Centre Cívic Torre Romeu



Bauma • Visita Mossos d'Esquadra



Des de 1963  
compromesos  
amb la discapacitat  
intel·lectual

FUNDACIÓ PRIVADA ATENDIS  
Av. Can Roqueta, 1E · 08202 SABADELL  
Tel. 93 717 10 02

[www.atendis.cat](http://www.atendis.cat)



@fundacioatendis



@FAtendis



@FAtendis